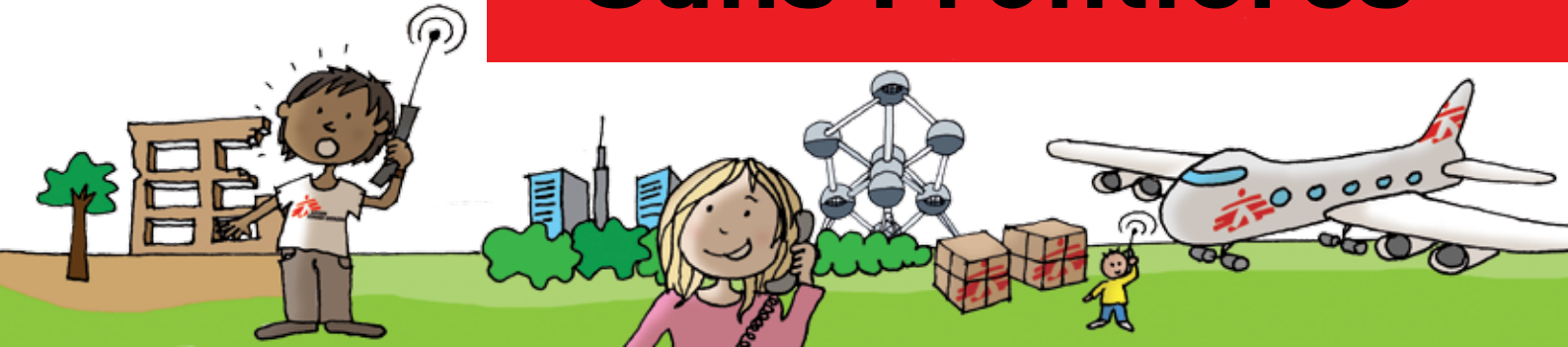




Cette semaine, je suis Médecin Sans Frontières



Colle ta
fonction ici



Nom:

Qu'est-ce que Médecins Sans Frontières ?

Cette semaine, je suis Médecin Sans Frontières



1

À quoi cette affiche te fait-elle penser ? Écris les mots qui te viennent à l'esprit tout autour de l'affiche. Tu peux aussi tracer des flèches si tu veux parler d'un détail en particulier.



2

Discute avec ton voisin/ta voisine de ce qu'il/elle a noté. Écris les informations que tu n'as pas encore dans une autre couleur.

Ce que j'ai pensé du projet 'Cette semaine, je suis Médecin Sans Frontières':



3

Que souhaites-tu savoir de plus à propos de cette affiche? Écris-le ici.

.....

Compris ?

- Je suis capable d'utiliser mes connaissances préalables pour en apprendre davantage sur Médecins Sans Frontières.
- Je suis capable d'observer l'affiche d'un œil critique et d'en tirer des informations.
- Je suis capable d'obtenir plus d'informations sur Médecins Sans Frontières en posant des questions.

Médecins Sans Frontières en bref



© Nichole Sobecki

1 Regarde le film. Note les mots-clés qui sont importants pour pouvoir parler par la suite de Médecins Sans Frontières.

.....
.....
.....
.....



2 Complète le schéma avec ton voisin/ta voisine. Écris au bic les informations dont tu es sûr(e) et au crayon celles pour lesquelles tu hésites. Laisse un blanc si tu ne sais pas.

1. Mandat de Médecins Sans Frontières

Afin de pouvoir travailler de manière sûre et efficace, MSF est :

1. (aide toutes les populations, quelle que soit leur origine.)
2. (ne choisit pas son camp lors d'une guerre ou d'un conflit)
3. (choisit elle-même l'endroit où elle estime que l'aide d'urgence est nécessaire)



2. Médecins Sans Frontières intervient en cas de ...

.....
-------	-------	-------	-------	-------

3. Quelques fonctions au sein de Médecins Sans Frontières sont :

.....
Une équipe de Médecins Sans Frontières se compose de différents qui viennent de l'étranger et travaillent sur place avec les Ceux-ci proviennent de la région et sont engagés par Médecins Sans Frontières.



- Je suis capable de noter des mots-clés tout un regardant un petit film.
- Je suis capable de placer les informations collectées dans un schéma.
- Je suis capable d'expliquer avec mes propres mots en quoi consiste Médecins Sans Frontières.



© Siegfried Modola

Colle ici
le bon
auto-
collant

Logisticien

1

Lis le texte ci-dessous. Complète les mots manquants.

Un logisticien de MSF est responsable de l' d'une mission. Il veille à ce que l'ensemble de l' (médicaments, nourriture, tentes, ...) parvienne sur place. Il s'occupe donc aussi de tout ce qui touche au



2

Relie le moyen de transport à ce qui doit être transporté.

- | | | |
|-----------------------|---|---|
| véhicule tout-terrain | • | une équipe de 6 collaborateurs locaux |
| ambulance | • | tentes, vaccins et autre matériel médical en cas d'épidémie |
| fourgonnette | • | vaccins pour un petit village dans les montagnes |
| bateau | • | 2 patients qui étaient ensevelis sous les décombres |
| avion | • | un ingénieur devant se rendre à l'hôpital après un tremblement de terre |
| à pieds | • | kits, tentes et nourriture pour une crise alimentaire |

3

Calcule la distance réelle entre l'aéroport de Zaventem et l'aéroport de Bangalore en Inde.

Devoir



1. En connaissant la distance entre Zaventem et Bangalore, peux-tu dire combien de km représente 1cm sur la carte ci-contre ?
.....

2. 20 000 personnes sont en train de fuir pour échapper à la violence de la guerre. Médecins Sans Frontières souhaite leur venir aide. Combien de tentes faut-il prévoir pour ces réfugiés ? Pense aussi à l'aide médicale !
.....

3. Quelles sont les tâches qui ne te concernent pas ? Barre ce qui ne convient pas. Vacciner les enfants contre la rougeole - remplacer un pneu de voiture - ranger les vaccins dans les endroits de stockage - donner cours sur l'hygiène - donner à manger aux enfants atteints de malnutrition.

Infirmier / médecin

Colle ici le bon auto-collant



© Isabel Corthier/MSF

1 Lis le texte ci-dessous. Complète les mots manquants.

Un médecin ou un infirmier de MSF des patients. Il vérifie qu'il y a suffisamment de et complète éventuellement la pharmacie de l'hôpital. Il donne aux patients dont le poids est trop faible par rapport à leur taille et qui souffre de malnutrition la adéquate.

2 Quelle est la conclusion que tu pourrais tirer chez les patients suivants ? Relie la victime au diagnostic possible.

- | | | |
|---|---|----------------|
| patient sous des décombres | • | rougeole |
| patient souffrant de diarrhée | • | malnutrition |
| patient présentant de petites taches rouges sur la peau | • | crush syndrome |
| enfant avec un bracelet MUAC dans la zone rouge | • | choléra |



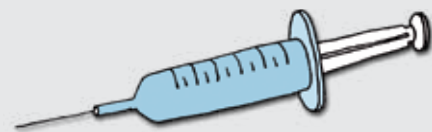
3 Observe la pharmacie de l'hôpital. Il reste encore 102 flacons de vaccins contre la rougeole dans le frigo. Une flacon contient assez de produit pour vacciner dix enfants, mais 9000 enfant devront être rapidement vaccinés. Combien de vaccins devrast-tu commander ?

Devoir

1. Tu pars en mission. Tu vas devoir mettre sur pied un hôpital en partant de zéro. Tu vas d'abord devoir apporter les premiers secours. Quel est, à ton avis, la chose la plus importante à faire ? Indique le chiffre 1 à côté de cette information puis numérote le reste par ordre d'importance.

- hôpital gonflable
- tentes
- bracelets MUAC
- vaccins
- médicaments
- matériel pour opérer
- matériel de premiers secours
- rations alimentaires

2. 'Tu pars comme expatrié en Guinée, dans l'ouest de l'Afrique. Dans la ville de Macenta, tu vas devoir vacciner 30 000 enfants. Tu travailles 10 heures par jour. Avec l'aide de deux assistants, tu peux faire un vaccin en une minute. Combien de jours te faudra-t-il pour vacciner les 30 000 enfants ?



3. Relie le vaccin au bon syndrome.

- | | | |
|---------------------------|---|---|
| vaccin contre la rougeole | • | patient souffrant de diarrhée |
| vaccin contre le choléra | • | patient avec des petites taches rouges sur la peau |
| pâtes de cacahuète | • | patient avec un bracelet MUAC dans la zone rouge ou jaune |



© Sam Phelps

Colle ici
le bon
auto-
collant

Watsan
expert en eau et assainissement

1

Lis le texte ci-dessous. Complète les mots manquants.

Watsan vient des mots anglais water (eau) et (assainissement). Le watsan se charge donc de l'assainissement de l'eau. Il veille à ce que chacun ait accès aux toilettes dans le respect de l'hygiène. Pour cela, des sont construites. Pour obtenir de l'eau potable, l'eau doit être purifiée plusieurs fois. Ce qui nécessite la construction d'un véritable dispositif.

2

À l'aide des données, construis un dispositif d'approvisionnement en eau depuis la poche d'eau jusqu'aux robinets. Dessine les pièces sur le plan. Commence avec un crayon.



© illu Katrien Claes



3

Calcule combien de litres d'eau tu dois assainir pour 5 000 réfugiés.

Devoir

1. De combien de latrines auras-tu besoin pour un campement de 2500 personnes ?

2. Cite les trois tâches principales du watsan
 1.
 2.
 3.

3. Une centrale d'assainissement peut purifier 10.000 litres d'eau par jour. Une personne peut installer une telle machine en 24 heures. Il y a 5.000 personnes et chacune a besoin de minimum 5l d'eau potable par jour. Mais il faudrait leur fournir idéalement 20l d'eau par jour et par personne. Après combien de jours pourras-tu donner ces 20l d'eau par jour à tout le monde? Astuce: tu peux engager des collaborateurs, mais ton équipe doit rester la plus petite possible!

Responsable administration

Colle ici le bon auto-collant



© James Keogh/Wostok Press

1 Lis le texte ci-dessous. Complète les mots manquants.

Le responsable administration veille à ce que l'..... de MSF soit utilisé comme il se doit. Il vérifie les comptes et gère le tout correctement. Le responsable administration veille également à la de toute l'équipe. Il s'assure également que toute la, comme les passeports, les autorisations, etc. soit en ordre.



2 Voici un tableau avec des factures à payer. Calcule le total.

facture	5000 francs guinéens = 0,55 euro	
action en Guinée contre le choléra		
ampoules	50000	francs guinéens
briques	1080000	francs guinéens
ciment	225000	francs guinéens
fosse septique	500000	francs guinéens
carburant	47325000	francs guinéens
matériel de bureau	960000	francs guinéens
matériel médical	2626,88	euro
matériel médical	3753,22	euro
matériel plastique	1156,54	euro
tentes	1932,86	euro

extra: combien coûte cette mission en euros ?

3 Lors d'un conflit armé, pourquoi ne choisit-on jamais des hôpitaux gonflables ? Cite une alternative.

2. Tu trouveras ci-dessous le plan par étapes qui t'aidera à garantir la sécurité de ton équipe. Mais les étapes se sont mélangées. Mets-les dans le bon ordre en utilisant les chiffres de 1 à 4.

- dresse une liste des dangers possibles (accident de la route, serpents venimeux, sabotage, attentats, ...)
- s'informer le plus possible sur la situation locale via des recherches dans des livres et magazines, sur internet, ...
- contacte les personnes qui voudraient vous nuire (par ex. un groupe de rebelles)
- cherche maintenant des solutions pour éviter tous les dangers que tu risques de rencontrer, et donc ceux qui se trouvent sur ta liste (par ex. attacher les ceintures de sécurité, emporter des antidotes, ...)

Devoir

3. Barre les tâches qui ne font pas partie de celles du responsable administration.

- monter les tentes
- communiquer les achats
 - assainir l'eau
- tenir les dépenses à jour dans des dossiers
- établir des contacts avec les autorités locales

1. Complète ce passeport avec tes propres coordonnées.

Passeport MSF

Ce carnet appartient à :

Colle ta photo ICI

Jé suis né(e) le :

Le métier que j'aimerais faire chez MSF :

Mon vœux le plus cher :

Le pays où j'aimerais voyager :





Colle ici
le bon
auto-
collant

Promoteur
de la santé

1

Lis le texte ci-dessous. Complète les mots manquants.

Le promoteur de la santé n'administre pas de médicaments comme le font les médecins. Il donne des En expliquant à la population comment elle risque d'attraper une maladie, il permet à celle-ci d'..... d'être malade. Ces informations sont transmises par le biais de en petits groupes.

2

Relie la maladie à l'agent qui peut la transmettre.

- | | | | |
|---------------------|---|---|-------------------|
| lèpre des montagnes | • | • | punaises |
| malaria | • | • | eau souillée |
| chagas | • | • | moustique |
| dengue | • | • | salive de l'homme |
| choléra | • | • | moustique |
| tuberculose | • | • | phlébotome |

3

Dessine une affiche qui explique à la population comment éviter d'attraper la diarrhée. Veille à ce que la langue ne constitue pas un obstacle !



Devoir

1. Médecins Sans Frontières lance un poste de soins mobile. Comment faire en sorte que la population des environs trouve le chemin de ce poste ? Note tes idées ici.

.....

.....

.....

.....

.....

.....

.....

.....

.....

.....

2. Quelle est la principale mesure à prendre face aux symptômes suivants ? Relie.

- | | | | |
|-------------|---|---|--|
| malaria | • | • | vaccination |
| choléra | • | • | masques antiseptiques / hygiène en cas de toux |
| tuberculose | • | • | faire bouillir l'eau avant de la boire |
| grossesse | • | • | suivi par une sage-femme |
| rougeole | • | • | utiliser des moustiquaires |

3. Barre les tâches qui ne sont pas les tiennes.

Construire des latrines – injecter des vaccins – montrer comment soigner une blessure – expliquer comment rendre l'eau potable – ranger la nourriture

Médecins Sans Frontières au sens propre !



1

Indique sur la carte du monde les cinq pays en crise

2

Relie les crises ci-dessous à leur emplacement sur la carte.

catastrophe
naturelle

épidémie

crise
alimentaire

conflit armé

réfugiés



3

Complète la carte du monde avec les noms des pays en crise et leur capitale. Complète la légende :

Pays: • • capitale :

 • • capitale :

 • • capitale :

 • • capitale :

 • • capitale :

- Je suis capable de trouver un pays sur la carte du monde.
- Je suis capable de rechercher la capitale d'un pays dans un atlas ou sur Google Maps.
- Je suis capable de présenter les informations que j'ai réunies à mes camarades de classe.

Compris ?



© Isabel Corthier

Nous partons en mission !

Plan par étapes

Tu viens de terminer ta formation. À partir de maintenant, tu va pouvoir voler de tes propres ailes. Mets-toi au travail avec ton équipe. Réalisez les premières étapes ensemble. Ensuite, chacun devra mettre en avant ses propres connaissances et compétences pour venir en aide à l'équipe !

Étape 1

Lisez la carte de crise. Chaque membre de l'équipe lit un passage. Aidez-vous les uns les autres s'il y a des mots que vous ne comprenez pas ou cherchez leur définition dans les annexes, dans un dictionnaire ou sur internet.

Étape 2

Collez le pays (voir feuille d'autocollants) dans lequel se déroule votre crise sur la carte du monde de la p. 9.

Étape 4

Dans quelle catégorie votre crise se classe-t-elle ? Reliez le nom à l'emplacement.

Étape 3

Complétez la légende avec les données du pays dans lequel se déroule votre crise.

Étape 5

Chaque membre de l'équipe cherche la réponse à la question qui le concerne. Notez vos réponses sur la page ci-contre.

- Quelle est la distance à vol d'oiseau jusqu'au lieu de crise ?
- Quels sont les médicaments et autres dont vous allez avoir besoin ?
- Quels sont les kits qui seront utiles ?
- Quel système d'approvisionnement en eau doit être construit ?
- Quelles sont les informations dont la population concernée va avoir besoin ?
- Combien de collaborateurs locaux va-t-il encore falloir engager ?

Étape 6

Chaque membre de l'équipe explique ce qu'il va emporter. Calculez ensemble combien tout cela va peser.

Étape 7

Décidez en équipe de prendre plus de sacs si vous avez encore de la place ou d'en laisser si votre chargement est trop lourd.

Étape 8

Réfléchissez en équipe sur la façon dont vous allez présenter votre mission à la classe. Aidez-vous éventuellement de la p.12 pour préciser votre propre contribution.



© MSF



Nous partons en mission !



- Je suis capable de rechercher des informations dans des tableaux et des listes.
- Je suis capable de rechercher des mots difficiles dans le dictionnaire.
- Je suis capable de travailler en groupe et de défendre mon opinion.
- Je suis capable d'élaborer des calculs d'échelle et des tableaux comparatifs.

Compris ?



© Isabel Corthier

Mission réussie ?



Résumé

Présente la mission de ton équipe. Il est important de refléter ta propre contribution. Rédige un bref résumé.

Je suis (nom et fonction) :

Notre mission :

Membres du groupe (noms et fonctions) :

Situation d'urgence :

Mes tâches et mes réflexions sont les suivantes :

Empty rectangular box for writing tasks and reflections.



© Yann Libessart



© Nyami Quarmyne

Compris ?

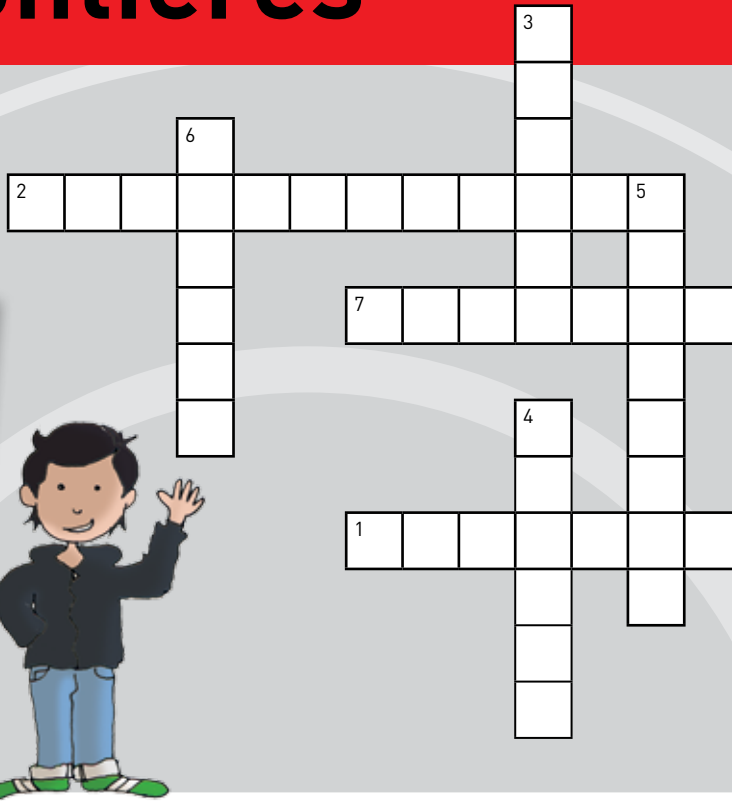
- Je suis capable de présenter le travail du groupe à mes camarades de classe.
- Je suis capable de travailler en groupe et de défendre mon opinion.
- Je suis capable d'avoir recours à mes compétences TIC pour présenter les informations à mes camarades de classe.

C'est aussi ça Médecins Sans Frontières



© Ron Haviv/VII

1



Verticalement

3. forme extrême de crise alimentaire
4. si tu ne choisis pas de camp, tu es ...
5. lorsqu'une maladie se propage très rapidement
6. expert en eau et assainissement

Horizontalement

1. personne s'enfuyant de son propre pays
2. tout le monde est aidé sans discrimination
7. soigne les patients



2

Réfléchis d'abord. Indique ensuite ton choix.

	oui	non
La tâche d'un logisticien est moins importante que celle d'un médecin ou chirurgien puisque ceux-ci sauvent des vies. Es-tu d'accord ?		
Après un tremblement de terre, la mission principale de Médecins Sans Frontières est la vaccination. Es-tu d'accord ?		
Une mission dans une région en guerre connaît des contretemps. Le matériel d'urgence est épuisé. Tu reçois un coup de fil du dirigeant du pays qui est attaqué. Il te propose d'utiliser les avions de son armée pour acheminer les secours. Il veut en outre donner une grosse somme d'argent à MSF pour venir en aide aux victimes de son pays à la condition que l'aide soit uniquement destinée à son pays. Acceptes-tu son aide ?		
Tu arrives en tant que Médecin Sans Frontières dans une région où les victimes sont de nombreux civils – hommes, femmes et enfants. Tu estimes que MSF doit témoigner et dénoncer cette situation, ce qui permettra d'améliorer la situation. Mais il se peut que vous soyez rapidement expulsés du pays et que la situation devienne encore plus insupportable pour la population. Te fais-tu entendre ?		

- Je suis capable de mener à bien différentes tâches à l'aide des choses que j'ai apprises.
- Je suis capable de donner mon avis sur des situations qui ne font pas partie de mon environnement.

Compris ?



© Brendan Bannon

C'est aussi ça Médecins Sans Frontières

3 Lis le texte.

Le sida est causé par le virus VIH. Ce virus attaque le système immunitaire, système qui protège notre corps contre les microbes. Le système immunitaire s'affaiblit peu à peu à cause du virus et le corps ne peut plus se défendre contre les microbes. Ces microbes provoquent toute une série de maladies comme la tuberculose, des affections de la peau et d'autres infections.

Le sida, une autre situation d'urgence humanitaire

Le sida est une maladie qui s'est répandue dans le monde entier au cours de ces trente dernières années. Parmi les **33 millions** de personnes contaminées par le virus dans le monde, cinq à six millions ont besoin de toute urgence de médicaments pour pouvoir vivre normalement.

Ces médicaments portent le nom d'**antirétroviraux**. Ils coûtent très chers et les malades des pays en voie de développement n'ont pas assez d'argent pour se les procurer. Médecins Sans Frontières les fournit par conséquent gratuitement à des milliers de patients dans le cadre de ses programmes.

Nous ne pouvons malheureusement pas soigner tous les patients atteints du sida à travers le monde... C'est pourquoi les équipes de Médecins Sans Frontières se battent pour que **le prix** des médicaments diminue. De cette manière, davantage de patients pourront être traités.

Afin d'éviter la contamination par le virus du sida, nous devons expliquer à la population comment elle peut se protéger.

Il y a dans le monde plus de 2 millions d'enfants atteints du sida. La plupart vivent en Afrique. S'ils ne sont pas traités, la moitié des bébés contaminés mourront avant.

Ces médicaments ralentissent l'activité du virus et permettent que moins de personnes contractent le virus du sida. Mais l'on n'a pas encore réussi à l'éradiquer totalement ...

Il y a dans le monde plus de 2 millions d'enfants atteints du sida. La plupart vivent en Afrique. S'ils ne sont pas traités, la moitié des bébés contaminés mourront avant.



© Marta Ramoneda



© Isabel Corthier

4

Réponds aux questions.

Où vivent la plupart des enfants atteints du sida ?

Amérique

Asie

Afrique

Europe

Australie

Relie les éléments qui vont ensemble.

antirétroviraux

virus VIH

promoteur de la santé

•

•

•

• contribuent à ralentir l'attaque du virus VIH

• donne des explications pour t'éviter d'attraper le sida

• contribue à ce que nous tombions plus facilement malades

Pourquoi le prix des médicaments doit-il baisser ?

Remplace chaque chiffre par la lettre correspondante dans l'alphabet et découvre le message codé.

3 5 20 20 5

19 5 13 1 9 14 5

10 5

19 21 9 19

13 5 4 5 3 9 14

19 1 14 19

6 18 15 14 20 9 5 18 5 19



© Paul Cabrera

- Je suis capable de retirer des informations d'un texte de mon propre chef.
- Je suis capable de répondre à des questions sur un texte.

Compris ?



© Robin Meldrum

Éditeur responsable : Caroline Van Nespén, 94 Rue Dupré, 1090 Bruxelles
Auteurs : Delfiene Beyaert, Pieter Boone et Françoise Swientczak (compétences)
Chef de projet: Caroline Vanderhaegen
Graphisme: Erwin Geebelen, Katrien Claes et Katrien De Waele
En collaboration avec maison d'éditions Van In, Wommelgem

